

Zur blauen Stunde bietet die Villa dank der raumhohen Glasfassaden auf der Parkseite exklusive Einblicke in ihr erleuchtetes Inneres.

ARCHITEKTEN-VILLA

HAUSTOUR

# Mit Wow-Effekt

Eines der aufregendsten Häuser, die wir euch bislang auf unserem YouTube-Kanal gezeigt haben, ist diese Luxusvilla. Mit über 350 000 Views habt ihr sie zu einem eurer Favoriten „gewählt“. Grund für uns, das Traumhaus hier noch einmal ausgiebig zu feiern!





**„Um dem Betrachter das Gefühl zu vermitteln, dass das erste Stockwerk über dem Erdgeschoss schwebt, wurden im Erdgeschoss in allen Wandscheiben umlaufende Oberlichter eingebaut.“** Sabine Ludwig, GEPLAN DESIGN

**E**ine durchgestylte Architekten-Villa für rund drei Millionen Euro... lange haben wir hin und her überlegt, ob dieses Haus wirklich zu HausbauHelden passt oder doch den Rahmen sprengt: Können wir anhand eines Hauses dieser Größe und Preisklasse unserer Bauherren-Community noch praktische Tipps geben, die sie für ihr eigenes Bauvorhaben nutzen können, stellte sich uns die Frage. Wir beschlossen, es uns mal anzusehen, und dann zu entscheiden. Zugegeben, ein bisschen stolz waren wir, dass wir als erstes Journalisten-Team das Musterhaus letzten September kurz nach seiner Fertigstellung besichtigen durften.



### MEIN TIPP!

Das Besondere an diesem Haus ist nicht nur seine Größe und edle Ausstattung, sondern die vielen sehr sorgfältig gestalteten Details!

Mit traumhaftem Spätsommerwetter empfing uns der Weberhaus-eigene Musterhauspark im Badischen und so präsentierte sich auch die neue Architekten-Villa im allerbesten Licht. Rund 25 Meter lang und rund neun Meter schlank ist das zweigeschossige Wohnhaus, das dank seiner eleganten Proportionen auf den ersten Blick aber nicht riesig wirkt. Vor der Kulisse des Waldrandes, am Rande des parkartigen Musterhaus-

geländes, hebt es sich dank seiner ausgeprägt waagerechten Linienführung und seiner leuchtend weißen Putzfassaden deutlich ab. Bei näherer Betrachtung bemerken wir die raffinierten Sprünge in der Fassade, die den Baukörper gliedern: geschickt zwischen tanzenden Holzlamellen und Glasfassade integrierte Loggien im Obergeschoss – und der Innenhof mit knorrigem Olivenbaum zwischen Wohn- und Essbereich im Erdgeschoss. Das macht neugierig auf mehr.

### Nur vom Feinsten

Obwohl sich die Villa mit ihrer „Schokoladenseite“, der großzügig verglasten Gartenfassade, zum Rundgang im Park hin orientiert, wählen wir den Weg ums Haus



Sitzgruppe vor Olivenbaum: Im Innenhof zwischen Esszimmer und Wohnbereich wurde ein mehrere hundert Jahre alter Olivenbaum eingepflanzt. Dank der geschosshohen Fenstertüren wird er fast zum Bestandteil der Wohnräume.



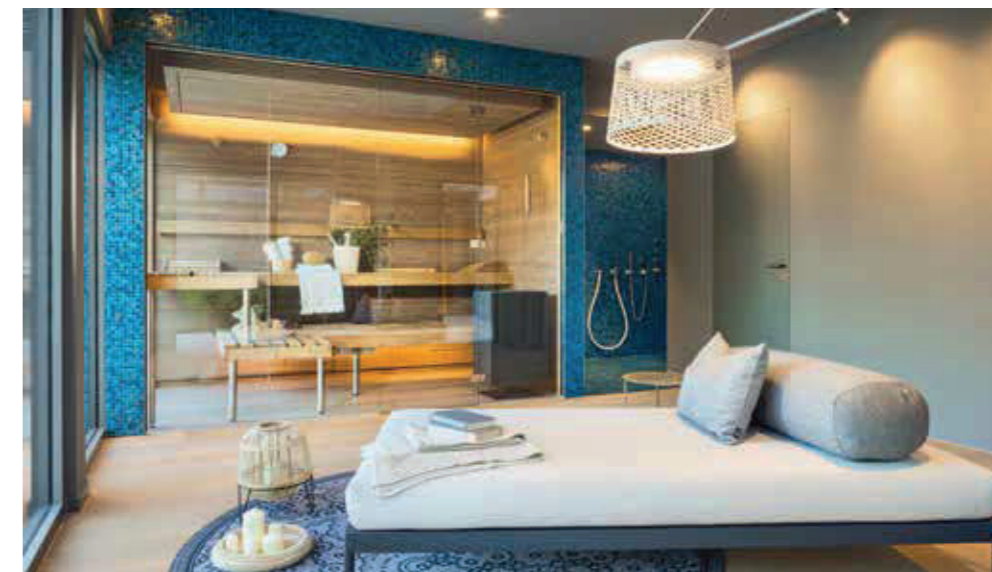
Eine moderne Wohnküche der Extraklasse: Die Kochfelder und der Dunstabzug wurden in einen Muschelkalk-Monolith eingelassen, der mit dem riesigen Esstisch verbunden ist. Die Bar im „Secret Room“ lässt sich hinter Holzlamellentüren verbergen.

► herum, um die Villa über die ganz offizielle Haustür zu betreten. Der „Umweg“ hat sich gelohnt, denn vielleicht wäre uns sonst die sehr edle Natursteinfassade nicht direkt aufgefallen, mit der die nicht verglasten Wände des Erdgeschosses verkleidet sind. Der Kirchheimer Muschelkalk hat eine matt schimmernde Oberfläche und kündigt mit seinem wilden Verband schon die Mid-Century-Ästhetik an, die auch im Inneren Akzente setzt.

#### Architektur von der Insel

Entworfen hat die Villa der britische Architekt Nick Blunt, der in London das Architekturbüro Urban Curve Architecture betreibt. Er ging als Sieger aus dem Wettbewerb hervor, zu dem Weberhaus eingeladen hatte. Sein sehr geometrischer Entwurf bietet über 350 Quadratmeter Wohnfläche verteilt auf zwei Geschosse. Das komplett verglaste, beziehungsweise mit Naturstein verkleidete Erdgeschoss mit den Gemeinschaftsbereichen der Villa und einem weiß verputzten Obergeschoss, das darüber zu schweben scheint und die privaten Wohnräume der potenziellen Bewohner beherbergt.

Nachdem wir die Flachdachvilla betreten haben, gelangen wir in ein Haus wie ein Schatzkästchen: wertvoll ausgestattet und voller Überraschungen. Die mit edlen Materialien und stilvollen Design-Möbeln gestalteten Wohnräume sind perfekt durch smart gesteuertes Licht in Szene gesetzt und versetzen uns immer wieder mit neuen Sichtachsen sowie gleichermaßen aufregenden wie funktionalen Detaillösungen in



Edles Holz und azurfarbenes Glasmosaik sorgen im Spabereich im Anbau für Entspannung auf höchstem Niveau. Raumhohe Fenster-schiebetüren öffnen den Wellnessbereich zu Garten und Pool.

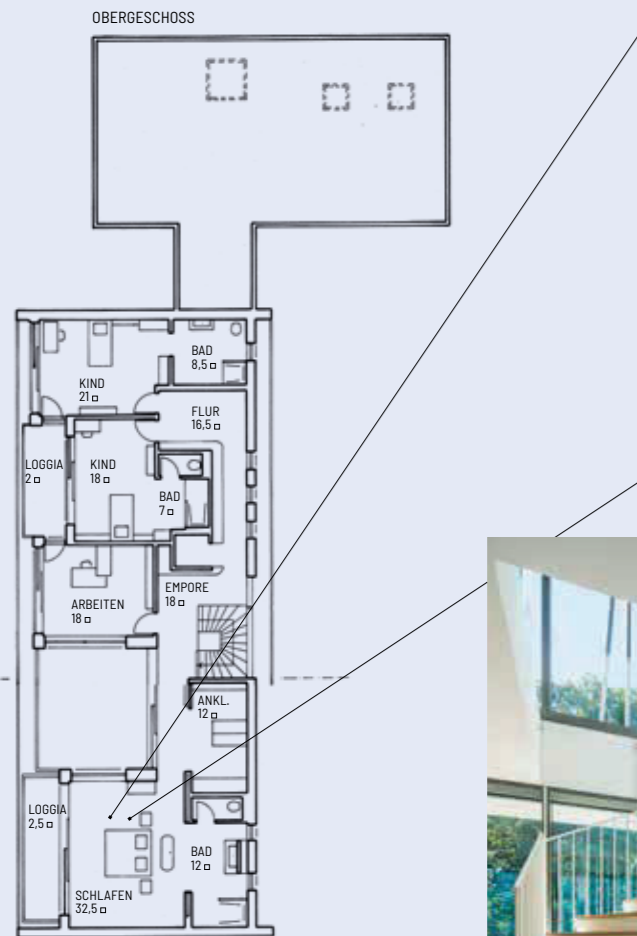
Erstaunen: Raumhohe, in die Wandverkleidungen nahezu unsichtbar integrierte sogenannte Pivot-Türen, ermöglichen es zum Beispiel, die einzelnen Wohnbereiche des Erdgeschosses sehr elegant, komplett voneinander abzutrennen oder sie zueinander zu öffnen.

#### Kosmopolitisches Wohndesign aus Schwaben

Für die außergewöhnliche und anspruchsvolle Ausarbeitung der Innenräume beauftragte die Bauherrschaft, die geschäftsführenden Gesellschafter von Weberhaus, Heidi Weber-Mühleck, und ihr Vater, Hans Weber, das Stuttgarter Innenarchitektur-Büro Geplan Design, das sich vor allem durch die Gestaltung luxuriöser Hotels und anspruchsvoller Gastronomie einen Namen gemacht hat. Die Designer verliehen dem Interieur eine gleichermaßen moderne wie zeitlos elegante Anmutung mit aktuell sehr angesagten Mid-Century-Anleihen. „Wir wollten die Räume großzügig gestalten und die Übergänge dazwischen zum Fließen bringen“, erklärt Sabine Ludwig, Creative Director bei Geplan Design, ihr Konzept für das Erdgeschoss. ►

**„Wir wollten die Räume großzügig gestalten und die Übergänge dazwischen zum Fließen bringen.“**

Sabine Ludwig, GEPLAN DESIGN



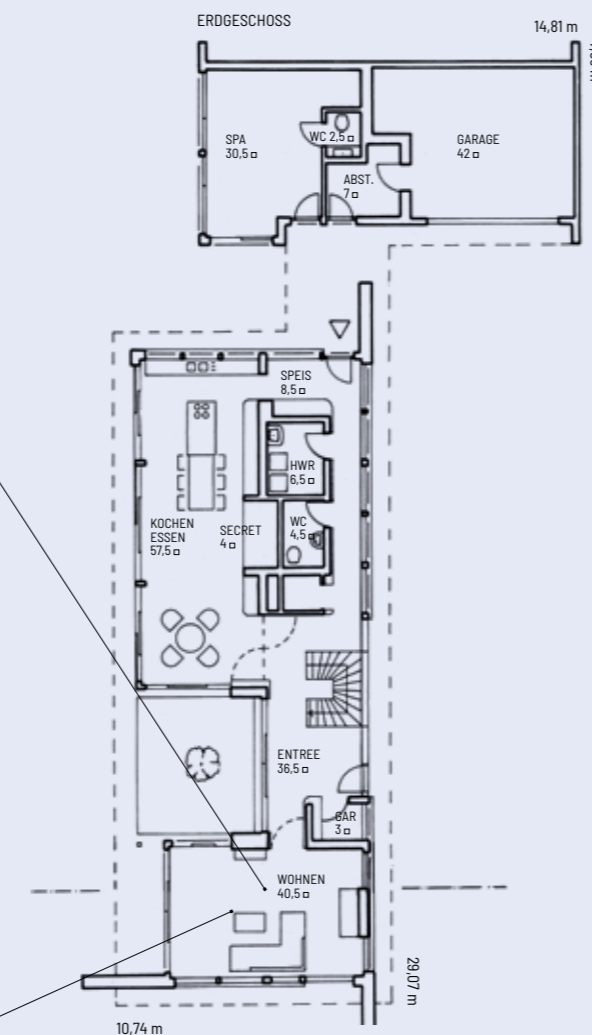
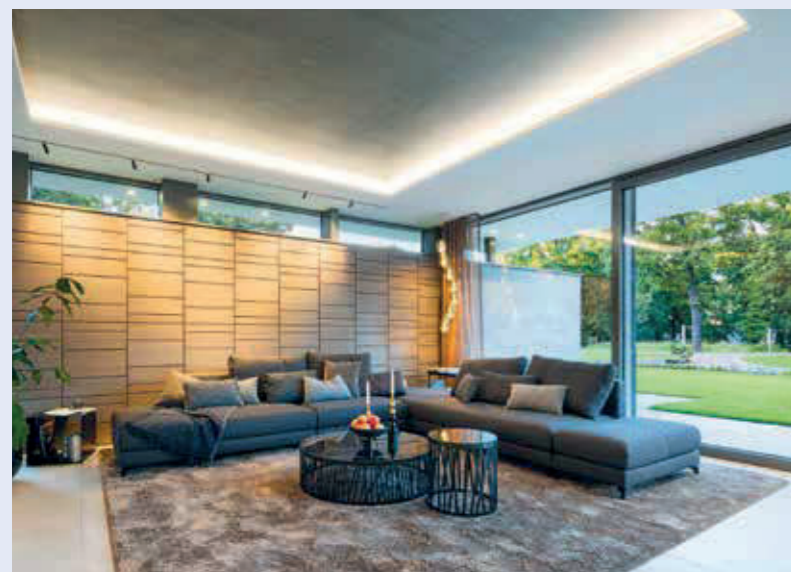
**OBERGESCHOSS**

Masterbedroom mit Ankleide und einem Bad en suite: Highlights sind neben der metallisch schimmernden Tapete die frei stehende Badewanne hinter dem Betthaupt, sowie der von oben über ein Flachdachfenster belichtete Waschtisch. Darüber hinaus befinden sich im Obergeschoss zwei große Kinderzimmer – jeweils mit eigenem Bad – sowie ein großes Arbeitszimmer.



**ERDGESCHOSS**

Das Erdgeschoss bietet neben der großen Wohnküche natürlich auch einen Wohnbereich. Dieser liegt auf der anderen Seite des kleinen Innenhofes, fast wie in einem separaten Anbau und erhält so einen sehr intimen Charakter. Zum Obergeschoss führt die mit Eichentrittstufen belegte Faltwerk-Stahltrappe: eine filigrane Sonderanfertigung für dieses Haus.



Fotos: www.weberhaus.de

**„Die Rasterung der Fassade spiegelt das natürliche Muster der Baumstämme des Waldes im Hintergrund der Villa wider.“**  
 Nick Blunt, Architekt



**NICK BLUNT** ist der britische Architekt dieser Villa. Er ist Chef des Londoner Architekturbüros Urban Curve Architecture.

**Architekten-Villa von Weberhaus**

**Hersteller:** Weberhaus  
 Am Erlenpark 1, 77866 Rheinau-Linx  
 Tel. 07853 83830, [www.weberhaus.de](http://www.weberhaus.de)

**Wohnflächen:**  
 EG 161 m<sup>2</sup>, Spa 30,5 m<sup>2</sup>, OG 168 m<sup>2</sup>

**Konstruktion:** Holzverbundkonstruktion „ÖvoNatur Therm“, 395 mm stark, 100 mm Holzfaser- und 260 mm mineralische Dämmung, mit Putz- bzw. Natursteinfassade, U-Wert Außenwand 0,11 W/m<sup>2</sup>K, Holz-Alu-Fenster mit Dreifach-Verglasung, Ug-Wert 0,6 W/m<sup>2</sup>K; Flachdach, U-Wert Dach 0,15 W/m<sup>2</sup>K

**Technik:** Fernwärme mit Fußbodenheizung, kontrollierte Wohnungslüftung mit Wärmerückgewinnung, Klimaanlage, KNX-Smart-home-System für Heizung, Verschattung, Zugangskontrolle, Licht etc., individuelle Visualisierung und App-Verbindung, hydraulischer Personen-Lift, Ethanol-Kamin

**Musterhaus:** Diese Villa kann in der Weberhaus „World of Living“ in Rheinau-Linx dienstags bis sonntags von 10.00 bis 18.00 Uhr besichtigt werden. Mehr unter [www.worldofliving.de](http://www.worldofliving.de)

Weitere Infos zum Hersteller sowie ausgewählte Entwürfe von Weberhaus findet ihr im Internet unter [www.hausbauhelden.de/hersteller/weber-haus](http://www.hausbauhelden.de/hersteller/weber-haus)

„Nebenräume haben wir kaum wahrnehmbar integriert und deren Türen gleich den Wandoberflächen gestaltet“, erklärt die Designerin den in den Grundriss eingestellten, mit Holzlamellen verkleideten Kubus, der zum Beispiel das Gäste-WC, den Hauswirtschaftsraum sowie den Aufzug ins Obergeschoss aufnimmt: Nur anhand minimalistischer Eingriffsbereiche erkennt man, wo sich eine Lamellenwand öffnen lässt, um so nicht nur Teile der Küchenausstattung, sondern auch das Geheimnis des „Secret Room“ preiszugeben: die effektiv beleuchtete und verspiegelte Bar!

**Wie ein Schatzkästchen**

„Geheime“ Türen finden sich übrigens im gesamten Haus, führen zu zunächst nicht vermuteten Bädern oder ermöglichen es, bestimmten Wohnbereichen eine privatere Atmosphäre zu verleihen. Hinter jeder dieser Türen erwarten den Besucher liebevoll und abwechslungsreich gestaltete Wohnraumräume – und machen diese Villa nicht nur zu einem der aufregendsten Häuser, die wir euch bislang auf unserem Kanal gezeigt haben, sondern auch zu einer Schatzkiste voller Inspirationen für die Planung und den Bau eures ganz persönlichen Traumhauses.



**VIDEO-TIPP**

Die HausbauHelden-Video-Haustour durch diese Villa findet ihr unter [www.youtube.com/HausbauHelden](http://www.youtube.com/HausbauHelden) oder direkt über diesen QR-Code

